



Livret d'accueil des nouveaux bénévoles

Bienvenue à EVA !

EVA

L'association EVA est heureuse de vous recevoir au sein de son équipe de bénévoles.

EVA est une Association loi 1901 créée en juin 2005, en collaboration avec la Mairie de Villefontaine et la Maison de Quartier de Servenoble dans le but de mettre en place des activités à but sociolinguistique. Elle est composée d'un groupe d'intervenants bénévoles animé par un idéal de solidarité et de fraternité.

L'association EVA organise, dans une ambiance conviviale, des ateliers sociolinguistiques (ASL) pour des adultes de toutes origines. Ces ateliers ont pour objectif de développer l'apprentissage du français pour les personnes allophones ainsi que de lutter contre l'analphabétisme et l'illettrisme. L'enseignement du français et l'alphabétisation sont moins conçus comme des apprentissages scolaires que comme des outils pour accompagner les personnes accueillies à EVA dans leur processus d'autonomie sociale et communicative.

Les bénévoles placent également l'aide à l'insertion et à la socialisation d'adultes de toutes origines au cœur de leurs activités. L'accompagnement des apprenant.e.s pour favoriser l'accès à l'emploi est l'une des missions principales de l'association.

Actuellement, l'association EVA compte 22 bénévoles et une coordinatrice. Chaque année, elle accueille environ 200 adultes de tous niveaux et de toutes origines (44 nationalités).

Coordonnées : Association EVA
Maison de Quartier de Servenoble
3, rue Pasteur – 38090 Villefontaine
04 74 96 52 22
assoeva38@gmail.com
<https://www.evavillefontaine.fr/>

Composition du bureau :

Présidente : Marie-Agnès Lienard
Vice-Présidente : Marie-Françoise Mongredien
Secrétaire : Chantal Louchet
Secrétaire adjointe : Claire Holley
Trésorière : Marie-Annick Romieux
Trésorière Adjointe : Christiane Dubois

Coordination : Marine Corde 06.73.81.48.86 marine.asleva@gmail.com

Qu'est-ce qu'un ASL (Atelier Sociolinguistique)

ASL est l'acronyme utilisé pour les "Ateliers SocioLinguistiques" ou "Ateliers de Savoirs socioLinguistiques". Ce sont des formations de proximité qui visent à rendre les apprenants autonomes dans les "espaces sociaux". Ce terme désigne les différents lieux ou institutions de la vie courante, par exemple la Poste, les transports en commun, l'école, la banque, le marché, l'hôpital etc.

Dans ces ateliers, on apprend la langue française et les codes et savoirs socioculturels en vue de les mobiliser dans ces différents espaces et évoluer ainsi en toute autonomie. Dès lors, ces ateliers se distinguent des cours de français, appelés parfois cours de FLE (pour Français Langue Etrangère), où l'accent est mis sur l'atteinte d'un niveau de langue.

Source : Radya – <https://www.reseau-alpha.org/>

L'organisation des cours à EVA

Les ateliers socio-linguistiques à EVA: Il s'agit d'ateliers organisés pour des groupes de FLE (Français Langue Étrangère) ou des groupes d'alphabétisation. Les groupes sont organisés suivant les niveaux de français (écrit et/ou oral) des apprenant(e)s et en fonction de leurs besoins (oral, écrit, besoins relatifs aux démarches de la vie quotidienne).

Chaque atelier dure entre 1h et 1h45.

Nos cours de français visant à l'autonomie dans la vie quotidienne, ils s'accompagnent d'informations sur les services et sur l'accès aux droits. Aussi, l'association EVA travaille avec un réseau de partenaires qui lui permet d'inviter des intervenant(e)s extérieur(e)s qui viennent ponctuellement coanimer des ateliers avec les bénévoles.

Quelques partenaires EVA :

Emploi : CCAS-Relais Emploi ; Pôle Emploi ; Mission Locale ; Maison de l'Emploi et de l'Entreprise

Administration : PIMMS

Santé : Docteur Moreau ; Planning Familial

Culture et Vie Locale: Théâtre du Vellein ; Cinéma Le Fellini ; Maisons de Quartier

Écoles : Galilée (GS01), Buisson Rond (GS10) et Le Ruisseau (GS13)

Les objectifs des ateliers:

- 1) favoriser l'accès à l'emploi
- 2) favoriser l'autonomie dans la vie quotidienne et le lien social dans les quartiers.
- 3) permettre l'accès aux droits fondamentaux, à la citoyenneté, à la santé et à la culture. Lutter contre les discriminations notamment homme/femme, affirmer et faire respecter les principes de laïcité.

Comment les bénévoles organisent-ils/elles les activités des groupes à EVA ?

L'inscription des apprenant.e.s Lorsqu'il/elle arrive à EVA, chaque apprenant.e est reçu.e par la coordinatrice. Ensemble, ils/elles réalisent un entretien qui permet de définir leur.s besoin.s, les espaces sociaux visés en priorité et le groupe de niveau qui correspond le mieux à l'apprenant.e (ce groupe peut changer au cours de l'année, en fonction des avancées, des observations du/de la bénévole responsable du groupe et/ou des demandes de l'apprenant.e).

A la fin de l'entretien, les apprenant.e.s reçoivent du matériel pour les cours (classeur, cahier, crayon/stylo, gomme).

Les cours et les activités: Chaque bénévole reçoit les apprenant.e.s dans le groupe de niveau avec lequel il/elle met en place des activités (groupe qu'il/elle peut choisir en fonction de ses préférences).

Chaque session de cours ASL vise à la découverte et l'appropriation d'un espace socioculturel ainsi qu'à l'acquisition de compétences linguistiques relatives aux situations de communication dans cet espace.

Vous pouvez construire vos sessions de cours à partir du calendrier des interventions des partenaires qui seront proposées tout au long de l'année (emploi, santé, découverte de la ville, culture, etc.), mais également à partir de vos idées, des demandes de votre groupe, des thèmes et des supports pédagogiques qui vous « parlent »....

Vous disposez de nombreuses ressources pour la mise en place de vos ateliers : la bibliothèque d'EVA, les ressources numériques répertoriées, les formations pédagogiques proposées par le Iris (le Centre de Lutte contre l'Illettrisme qui fédère les ASL dans le département de l'Isère).

Des ateliers informatiques sont proposés deux fois par semaine aux apprenant.e.s. Ils sont animés par deux techniciens informatiques bénévoles. Ils ont pour but d'accompagner les apprenant.e.s vers l'autonomie dans les démarches administratives numériques (lutte contre la fracture numérique) et de les aider dans leur recherche d'emploi. Au cours de ces ateliers, les apprenant.e.s peuvent également avoir accès à une initiation sur l'informatique (usage des outils informatiques et outils bureautiques), à des logiciels et exercices de français et à des entraînements pour le code de la route.

Il faut noter que les publics des ASL sont très fluctuants, beaucoup de personnes s'inscrivent tout au long de l'année, mais ne fréquentent pas les cours avec assiduité ou sont amenées à quitter la région pour diverses raisons. Être bénévole dans une association d'ASL demande donc d'avoir une certaine capacité d'adaptation.

Les projets et les partenaires : L'association EVA s'inscrit dans un réseau de partenaires qui la sollicite et/ou sur lequel elle s'appuie pour développer des activités avec des objectifs/thèmes précis. Ces activités peuvent être ponctuelles ou s'étendre sur une plus longue période.

Par exemple, dans le cadre du Programme Réussite Éducative (PRE), l'association EVA a été sollicitée pour animer des ateliers « Parentalité Scolaire » dans trois écoles de Villefontaine (dans des quartiers en Politique de la Ville) tout au long de l'année scolaire.

Nous travaillons également avec nos partenaires pour mettre en place des activités et des moments festifs qui permettent aux apprenant.e.s de découvrir quelques aspects de la vie sociale et culturelle locale (partenariat avec les Maisons de Quartier, le Café Associatif, le Jardin Collectif...).

Un travail collectif : Chaque semaine, vous recevrez un mail de la coordinatrice informant sur l'actualité et les projets de la vie associative.

Vous pouvez travailler de concert avec les bénévoles qui partagent le même groupe de niveau que vous (chaque groupe met en place ses outils de communication) ou avec les bénévoles qui utilisent des supports qui vous intéressent (la poésie, les tablettes, la méthode ECLER...) De manière générale, n'hésitez pas à vous appuyer sur les autres bénévoles et sur la coordinatrice pour toutes les questions que vous rencontrerez au fil de vos activités à EVA.

Des réunions d'échanges (« réunions pédagogiques ») sont organisées de manière régulière. Elles se divisent en trois temps.

Dans un premier temps, l'ensemble des participants font un point sur la vie associative.

Puis un.e membre de l'association vient partager une idée qui l'intéresse.

Dans un dernier temps, les bénévoles partageant le même groupe de niveau se réunissent en petit groupe pour discuter de leurs pratiques, doutes, observations...

Le développement des ASL est le fruit d'un travail d'équipe ouvert à toutes les propositions. Vos idées et suggestions pour les cours, pour l'organisation d'activités et pour la vie au sein de l'association seront toujours les bienvenues.

Le matériel et les supports pédagogiques : L'association EVA bénéficie d'une bibliothèque dans laquelle les bénévoles peuvent trouver de nombreuses ressources et supports pédagogiques. La bibliothèque est enrichie par les suggestions apportées par chacun. N'hésitez pas à nous faire part de vos idées.

L'association met également à disposition des fournitures scolaires (crayons, tableaux, ciseaux...) que les bénévoles utilisent durant les cours. Vous pouvez signaler tout matériel manquant.

Les formations : Une formation de découverte des ASL et de ses démarches pédagogiques vous sera proposée à votre arrivée à l'association EVA.

Si vous êtes intéressé.e par d'autres formations, vous aurez la possibilité de participer à des journées de formations proposées par divers organismes (notamment IRIS, le Centre de Ressources de l'Illettrisme) tout au long de l'année.

Il existe un calendrier régulièrement actualisé avec de nombreuses formations sur des thèmes (l'accès à l'emploi, l'entrée dans l'écrit, les démarches administratives...) ou des outils (l'usage du smartphone en cours, les cartes mentales, les jeux en ASL...)

La vie de l'association : Hormis les ateliers sociolinguistiques, les activités des bénévoles à EVA sont ponctuées par des réunions du CA et du Bureau (environ une par trimestre) qui permettent d'organiser la vie associative.

Et n'oublions pas l'essentielle : la vie associative est animée par un calendrier de fêtes et d'événements mis en place avec les apprenant.e.s et/ou les partenaires (la Fête des Apprenants, la Journée Mondiale des Réfugiés, la Fête des Maisons de Quartier, Voyage de fin d'année, etc.)

Les Engagements des Bénévoles

- Le respect des valeurs de l'association EVA
 - Respect mutuel
 - Entraide et idéal de fraternité
 - Respect des valeurs laïques dans un esprit de tolérance
- L'engagement et l'assiduité au sein des activités de l'association
 - Prévenir à l'avance en cas d'absence pour que le remplacement puisse être organisé
 - Se maintenir actualisé.e sur le calendrier des interventions des partenaires et des sorties culturelles organisées par l'association
 - Se maintenir actualisé.e sur le calendrier des formations
 - Participer à la vie de l'association (réunions et construction de projets)
- Créer une dynamique de groupe bienveillante avec les apprenant.e.s
 - Être à l'écoute des apprenant.e.s et de leurs besoins
 - Favoriser la coopération et l'entraide au sein du groupe
 - Favoriser le temps de parole de chacun.e



C'est parti !

Voici quelques liens indicatifs pour commencer :

Supports méthodologiques :

- ❖ Les Ateliers sociolinguistiques, de quoi parle-t-on (Radya)
<http://www.aslweb.fr/asl-menu/>

Exemples de ressources pédagogiques pour les cours :

- ❖ Le site Radya : « Ressources »
<http://www.aslweb.fr/ressources/#espaces>
- ❖ Le site Foocale
<https://www.france-education-international.fr/article/focaale-fiches-pedagogiques>
- ❖ Le site Français Langue d'Intégration et d'Insertion
<https://fli.atilf.fr/activites/>

Vous trouverez ces ressources pédagogiques et méthodologiques et bien d'autres dans la bibliothèque de l'association EVA.

Vous trouverez en Annexe :

- 1/ Support méthodologique : La charte des ASL et les axes de compétence ASL ;
- 2/ Le Répertoire complet des ressources de l'association EVA (également disponible dans le Drive)

ANNEXES

I. La Charte des Bénévoles

II. La Charte des ASL (Radya)

III. Carte de compétences des ASL (Radya)



Charte des bénévoles

En participant aux activités de l'Association Ensemble Vers l'Alpha (EVA), tous et toutes les Bénévoles s'engagent à en respecter les valeurs et les règles.

✚ Le respect des valeurs de l'association EVA

- Respect mutuel
- Entraide et idéal de fraternité
- Respect des valeurs laïques dans un esprit de tolérance

✚ L'engagement et l'assiduité au sein des activités de l'association

- Prévenir à l'avance en cas d'absence pour que le remplacement puisse être organisé
- Se maintenir actualisé.e sur le calendrier des interventions des partenaires et des sorties culturelles organisées par l'association
- Se maintenir actualisé.e sur le calendrier des formations
- Participer à la vie de l'association (réunions et construction de projets)

✚ Créer une dynamique de groupe bienveillante avec les apprenant.e.s

- Être à l'écoute des apprenant.e.s et de leurs besoins
- Favoriser la coopération et l'entraide au sein du groupe
- Favoriser le temps de parole de chacun.e

J'ai pris connaissance des valeurs et des règles de l'Association EVA et je m'engage à les respecter.

Fait le : ____ / ____ / ____ A : _____

Prénom, NOM :

Signature :



DÉMARCHE PÉDAGOGIQUE DES ASL

✓ Se caractérise par :

- l'utilisation des espaces **sociaux-culturels** comme supports des apprentissages
- **une progression en 3 phases** :
 - découverte - connaître
 - exploration - interagir
 - appropriation - faire seul(e)
- **un rythme calendaire** (événements de la société d'accueil).

✓ A pour visée l'autonomie sociale

et **communicative** (connaissance des espaces sociaux ; situations de communication orales et écrites ; connaissance des codes sociaux - voir la carte de compétences en ASL). Le projet pédagogique est élaboré en fonction des différents rôles sociaux qu'exercent les publics de l'ASL (locataire, parent d'élève, patient, consommateur, citoyen...).

✓ Induit des objectifs pédagogiques

opérationnels et contextualisés travaillés via des mis en situation sur le terrain et l'utilisation de documents authentiques.

✓ Repose sur une démarche pédagogique active mettant en œuvre 3 acteurs :

les participants, les partenaires et les membres de l'équipe.

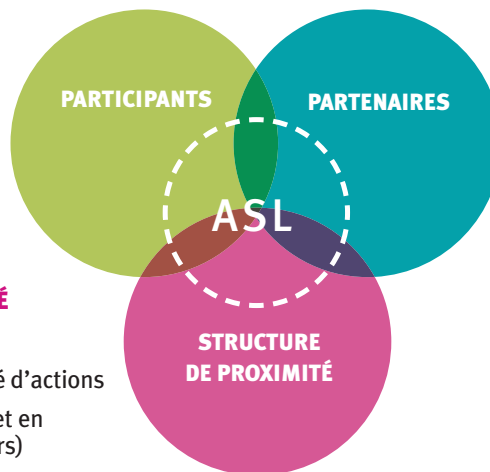
CARACTÉRISTIQUES DES ACTEURS

PARTICIPANTS

- ✓ Adultes migrants en situation d'immersion
- ✓ Autonomes dans leur pays d'origine, mais ayant recours à des tiers dans leur vie quotidienne en France
- ✓ Scolarisés ou non

STRUCTURE DE PROXIMITÉ

- ✓ Ancrée dans un quartier
- ✓ Met en place une diversité d'actions
- ✓ Articule l'ASL en interne et en externe (suites de parcours)



PARTENAIRES

- ✓ Identifiés sur un territoire
- ✓ Identifiant les publics et leurs besoins
- ✓ Sensibilisés à la démarche des ASL

ENGAGEMENT DES ACTEURS

L'ÉQUIPE PÉDAGOGIQUE

- ✓ construit le projet en ASL en tenant compte des compétences de chacun (formateurs-coordonateurs)
- ✓ est accompagnée pédagogiquement par un référent (formateur expérimenté, coordinateur, etc.)
- ✓ s'engage à se former (en interne, en externe)
- ✓ harmonise et mutualise les pratiques et les outils utilisés en ASL.

L'ÉQUIPE PÉDAGOGIQUE VIS-À-VIS DES PARTICIPANTS DES ASL

- ✓ porte un regard non-discriminant sur les publics quel que soit leur niveau de scolarisation
- ✓ oriente, positionne les publics en fonction de leurs besoins
- ✓ informe les participants sur le projet pédagogique des ASL
- ✓ favorise des activités visant à rendre les participants acteurs de leur apprentissage
- ✓ inclut des activités d'évaluation permettant aux participants de mesurer leurs progrès
- ✓ participe à l'élaboration de parcours à visée d'insertion sociale ou professionnelle (interne ou externe).

LES PARTENAIRES

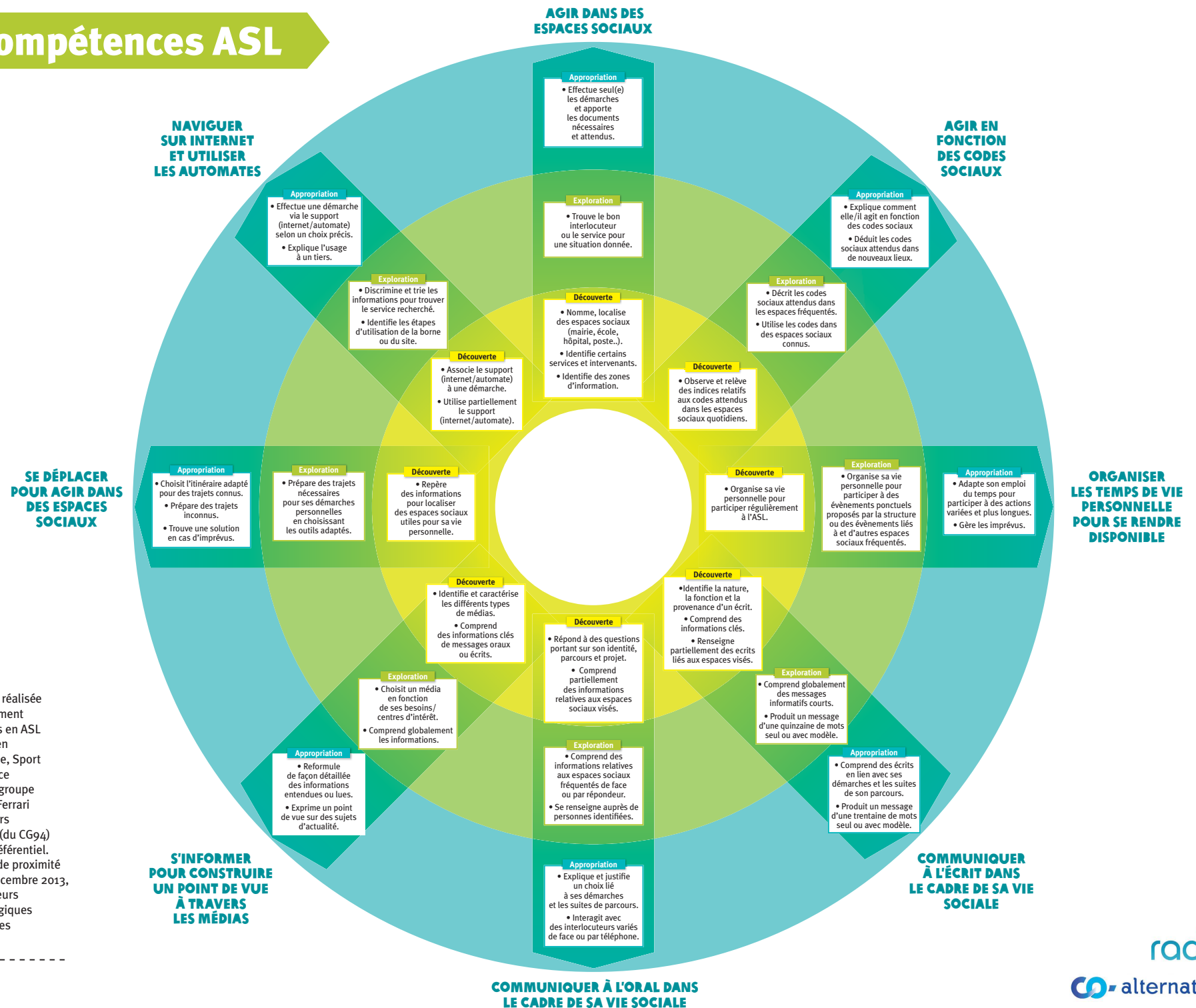
- ✓ sont partie prenante du projet pédagogique (choix de certains objectifs d'apprentissage, des moyens mis en œuvre...)
- ✓ co-animent certains ateliers avec les formateurs en apportant informations et supports
- ✓ seront sollicités lors des évaluations de suivi et de bilan
- ✓ construisent des suites de parcours et/ou des orientations avec l'équipe.

LES PARTICIPANTS

- ✓ s'engagent à être ponctuels et réguliers pendant la durée de l'ASL
- ✓ sont partie prenante du déroulement et de l'évolution des ateliers (y compris à l'extérieur).

SIGNATURE

Axes de compétences ASL



Cette carte de compétences a été réalisée dans le cadre de « L'accompagnement méthodologique des intervenants en ASL pour l'année 2013 » avec le soutien de la Direction Régionale Jeunesse, Sport et Cohésion Sociale d'Île-de-France et de la Région Île-de-France. Un groupe concepteur, animé par Mmes De Ferrari et Forzy, formé de 11 coordinateurs et formateurs, et 1 chef de projet (du CG94) a participé à l'élaboration de ce référentiel. Expérimenté dans les structures de proximité mettant en œuvre des ASL dès décembre 2013, la carte sera complétée d'indicateurs et d'exemples d'activités pédagogiques favorisant le développement de ces compétences.